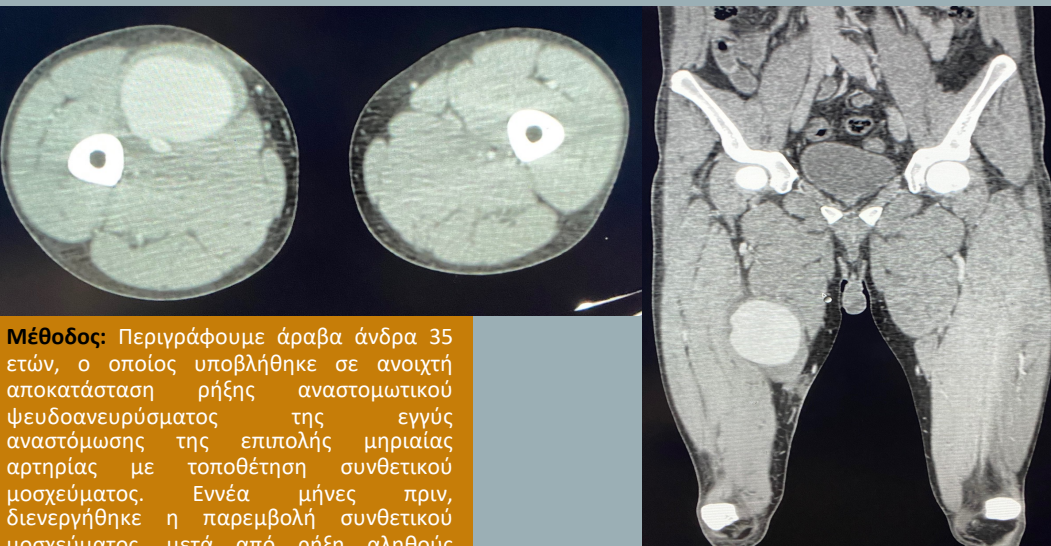


ΡΗΞΗ ΑΝΑΣΤΟΜΩΤΙΚΟΥ ΨΕΥΔΟΑΝΕΥΡΥΣΜΑΤΟΣ ΕΠΙΠΟΛΗΣ ΜΗΡΙΑΙΑΣ ΑΡΤΗΡΙΑΣ ΣΕ ΑΣΘΕΝΗ ΜΕ ΝΟΣΟ ΒΕΗΖΕΤ ΧΡΙΣΤΟΦΟΡΟΥ Π, ΚΟΥΝΝΟΣ ΧΡ, ΚΑΠΟΥΛΑΣ Κ, ΜΠΕΚΟΣ ΧΡ



Εισαγωγή: Η αγγειακή νόσος Behçet αναφέρεται σε φλεβική θρόμβωση και αρτηριακά ανευρύσματα. Τα αναστομωτικά ψευδοανευρύσματα συμβάλλουν σημαντικά στη συνολική θνησιμότητα σε ασθενείς με νόσο Behçet, λόγω εξέλιξης της νόσου.

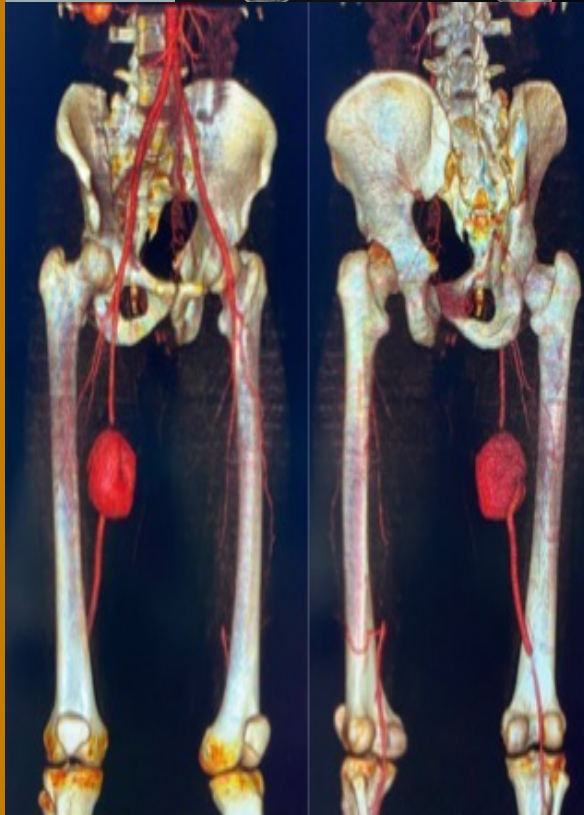
Σκοπός: Η κλινική εικόνα και η χειρουργική θεραπεία ρήξης αναστομωτικού ψευδοανευρύσματος, καθώς και η σημασία των πριν και μετεγχειρητικών ανοσοκατασταλτικών φαρμάκων για την αγγειακή νόσο Behçet συμβάλουν στην πρόληψη της ανάπτυξης μετεγχειρητικών θανατηφόρων αναστομωτικών ψευδοανευρυσμάτων.



Μέθοδος: Περιγράφουμε άραβα άνδρα 35 ετών, ο οποίος υποβλήθηκε σε ανοιχτή αποκατάσταση ρήξης αναστομωτικού ψευδοανευρύσματος της εγγύς αναστόμωσης της επιπολής μηριαίας αρτηρίας με τοποθέτηση συνθετικού μοσχεύματος. Εννέα μήνες πριν, διενεργήθηκε η παρεμβολή συνθετικού μοσχεύματος, μετά από ρήξη αληθούς ανευρύσματος επιπολής μηριαίας αρτηρίας, σε πρωτοδιγνωσθείσα νόσο Behçet. Ο ασθενής δεν ακολούθησε τη φαρμακευτική αγωγή για τη νόσο Behçet, που συστήθηκε από το ρευματολόγο του, ούτε προσήλθε για αγγειοχειρουργικό επανέλεγχο.

Αποτελέσματα: Ο ασθενής έλαβε ομαλή μετεγχειρητική πορεία χωρίς επιπλοκές και υποβλήθηκε σε φαρμακευτική αγωγή, σύμφωνα με ρευματολογική εκτίμηση. Σε τρεις επαναληπτικούς ελέγχους με υπερηχογραφικό έλεγχο, επιβεβαιώθηκε η βατότητα του μοσχεύματος και ο ασθενής συνεχίζει να παρακολουθείται τόσο από ρευματολόγο όσο και από αγγειοχειρουργό.

Συμπεράσματα: Ο κίνδυνος δημιουργίας αναστομωτικού ψευδοανευρύσματος στην αγγειακή νόσο Behçet είναι πάντα υπαρκτός, ακόμη και μετά από μια αγγειοχειρουργική επέμβαση. Η τακτική αγγειοχειρουργική αξιολόγηση σε συνδυασμό με ανοσοκατασταλτική θεραπεία είναι σημαντικός παράγοντας για την αναστολή της ανάπτυξης μετεγχειρητικών επιπλοκών και την παροχή καλής πρόγνωσης για τη νόσο.



Isibashi H. What Is Vascular Behçet's Disease? *Ann Vasc Dis* . 2018;11:52–56 .
Zahdi O, Bhalil Hel, Taous H, et al. Giant ruptured common femoral artery aneurysm revealing Behçet's disease. *Ann Cardiol Angeiol (Paris)* . 2021;70:59–61 .
Yamamoto Y, Inoue Y, Ichinose T, et al. Multiple Recurrent Pseudoaneurysms after Endovascular Repair of Abdominal Aortic Aneurysm in a Patient with Behçet's Dis-ease. *Ann Thorac Cardiovasc Surg* . 2018;24:315–319 .